



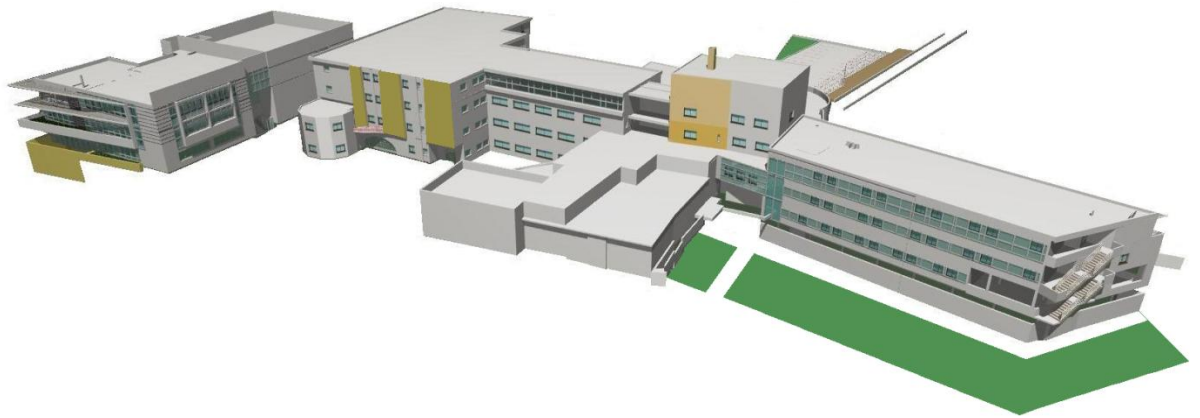
oc santé

CLINIQUE CLEMENTVILLE

ENGAGEMENT  
DÉVELOPPEMENT  
DURABLE



# DÉCLARATION ENVIRONNEMENTALE



2015 – Edition décembre 2016



Engagement pour la mise en œuvre  
d'une politique de développement durable  
sur la base du référentiel EMAS





**Déclaration  
Environnementale  
EMAS**

Code NACE : 8610Z

Création : 15/02/2013  
Mise à jour : 14/06/2016  
Version : 07

Diffusion externe : site Internet  
[www.oc-sante.fr](http://www.oc-sante.fr)

**RÉDACTION****VÉRIFICATION****APPROBATION****Cécile KAUZ**

*Attachée de Direction  
Responsable Développement Durable*

**DAMIEN BOUYSSIE**

*Apprenti QSE*

**Helline MEYRUEIX**

*Stagiaire en développement durable*

**Hélène-Anaïs BOUSCARLE**

*Stagiaire*

**Marion BALME BERGER**

*Assistante Qualité – Gestion des  
Risques et Développement Durable*

**Emmanuel GUIN**

*Responsable Sécurité - Maintenance*

**Virginie ALBACETE**

*Responsable Logistique – Achats*

**Dorothee COSTE**

*Référente Qualité – Gestion des Risques -  
Développement Durable Groupe*

**Guillaume PONSEILLÉ**

*Directeur*

**HISTORIQUE DES MODIFICATIONS****Dates de mise à jour****Version****Objet des modifications**

15/02/2013

01

Rédaction du document

29/04/2013

02

Mise à jour

19/06/2013

03

Mise à jour

06/06/2014

04

Mise à jour

04/07/2014

05

Mise à jour

17/04/2015

06

Mise à jour

14/06/2016

07

Mise à jour

**INFORMATIONS CONCERNANT LE VERIFICATEUR****Monsieur François RÉMY**

*Vérificateur ECOCERT Environnement*

(accréditation COFRAC n°4-0011 rév 17-V-0010)

ECOCERT Environnement

36 Boulevard Bastille

75 012 Paris

+33 (0)1 53 44 74 44

[environnement@ecocert.com](mailto:environnement@ecocert.com)

**INFORMATIONS RÉGLEMENTAIRES****Numéro d'enregistrement :**

FR-000074

**Date de premier enregistrement :**

15/07/2013

**Date de validation de la  
déclaration :**

14/12/2016

Référentiel : Règlement EMAS (CE) n° 1221/2009 du 25 novembre 2009.

## Table des matières

<b><u>SOCLE 1 : GÉNÉRALITÉS</u></b>	<b>p.4</b>
Présentation de la Clinique Clémentville	p.4
L'implantation	p.5
Les chiffres clés	p.5
Présentation des bâtiments	p.5
<b><u>SOCLE 2 : POLITIQUE &amp; ORGANISATION</u></b>	<b>p.6</b>
Engagement de la Direction	p.6
Politique de Développement Durable	p.7
Organisation et responsabilité du Système de Management Développement Durable	p.8
Parties prenantes	p.8
Management du Système de Management Développement Durable	p.9
Organigramme	p.10
<b><u>SOCLE 3 : VOLET ENVIRONNEMENTAL</u></b>	<b>p.11</b>
Analyse des aspects environnementaux	p.11
Respect des exigences légales et réglementaires en matière d'environnement	p.14
Installations Classées pour la Protection de l'Environnement (ICPE)	p.14
Objectifs environnementaux généraux et spécifiques	p.15
<b><u>SOCLE 4 : VOLET SOCIAL</u></b>	<b>p.16</b>
Sensibilisation, communication et formation	p.16
Qualité de vie au travail	p.17
<b><u>SOCLE 5 : VOLET ÉCONOMIQUE</u></b>	<b>p.18</b>



# SOCLE 1 : GÉNÉRALITÉS



## 1 – PRÉSENTATION DE LA CLINIQUE

La Clinique Clémentville est un établissement de santé privé à but lucratif spécialisé en Médecine, Chirurgie et Obstétrique (MCO).

**Ses activités MCO sont regroupées en plusieurs services :** bloc obstétrical, néonatalogie, chirurgie, médecine, soins intensifs et surveillance continue, chirurgie ambulatoire, chimiothérapie ambulatoire, bloc opératoire et stérilisation.

**S'ajoutent à cela** un centre de pneumologie qui comporte une unité d'exploration des troubles du sommeil réalisant notamment des explorations fonctionnelles respiratoires, une équipe de kinésithérapeutes, un laboratoire d'analyses médicales, un centre de radiologie et d'imagerie médicale, un service de médecine nucléaire, un service de consultations, une unité douleur et un centre de soins non programmés.

La clinique dispose de plus de 100 praticiens assistés par des équipes soignantes qualifiées, ce qui lui a forgé une solide réputation depuis 1912. Elle a doté son plateau technique d'équipements les plus sophistiqués et dispose pour la sécurité des patients d'un anesthésiste, d'un gynécologue et d'un médecin réanimateur de garde 24h/24. De plus, la clinique accueille plus de 2000 naissances par an.

La Clinique Clémentville est un acteur économique incontournable pour la région, considérable dans le système de santé, disposant d'un équipement médico-technique de pointe et d'une infrastructure de haut niveau.

### Historique

**1912 :** Création d'un hôpital bénévole de convalescence pour les blessés de guerre

**1919 :** Orientation de soins à vocation essentiellement chirurgicale

**1964 :** Création d'une activité de cancérologie

**1980 :** Extension du service de la maternité par le transfert des lits des cliniques Parès et Glycines

**1990 :** Création d'un service de radiothérapie

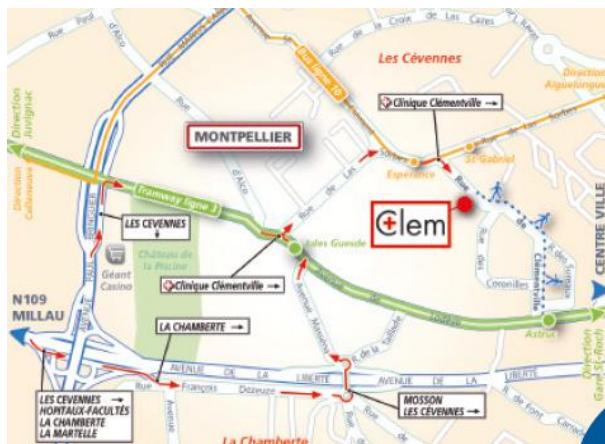
**1993 :** Création d'un service de chimiothérapie ambulatoire

**1996 :** Création d'un service de néonatalogie

**2005 :** Intégration de la Clinique dans le groupe OC Santé

**2011 :** Regroupement des activités de cancérologie pour constituer le 1<sup>er</sup> pôle de cancérologie privée de la Région

## 2 – L'IMPLANTATION



Située au cœur de Montpellier, la Clinique Clémentville, du nom du quartier dans lequel elle est implantée, s'est développée au fil du temps tout en respectant son héritage et son bâtiment historique. Depuis sa création en 1912, elle est toujours restée fidèle à la qualité des soins et à ses spécialités visant une amélioration continue de ses pratiques.

La clinique bénéficie d'un réseau de transport en commun de proximité.

## 3 – LES CHIFFRES CLÉS EN 2015

### Lits ouverts :

- 39 lits de médecine
- 6 lits en Unité de Soins intensifs
- 42 lits en chirurgie
- 66 lits en obstétrique
- 6 lits en néonatalité
- 15 places en chimiothérapie ambulatoire
- 16 places en chirurgie ambulatoire
- 1 place http en maternité

Soit 191 lits ouverts selon autorisation

### Hospitalisation :

- 10 326 séjours en hospitalisation
- 39 646 journées
- 8419 séances en chimiothérapie ambulatoire
- 6749 passages en chirurgie ambulatoire
- 2299 Naissances

### Moyens humains :

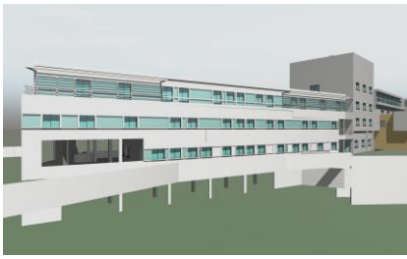
- 311 personnes salariées au 31 décembre
- Dont 262 salariés en CDI
- Dont 49 salariés en CDD

## 4 – PRÉSENTATION DES BATIMENTS

### CIRCULATION EXTÉRIÈRE - PLAN DE MASSE



# SOCLE 2 : POLITIQUE & ORGANISATIONS



## 1 – ENGAGEMENT ET POLITIQUE

Dans l'objectif d'une amélioration continue, la Clinique Clémentville s'engage dans différentes démarches de qualité et de certifications. Cela contribue à la qualité de prise en charge des patients, à la qualité des services rendus ainsi qu'à la protection de l'environnement.

### Engagement Qualité :

**HAS** : La clinique a été certifiée en janvier 2015 par la Haute Autorité de Santé (HAS) avec deux objectifs d'amélioration (thématique sur la prise en charge médicamenteuse et risque infectieux).

La certification de l'établissement et les remarques des experts visiteurs ainsi que les recommandations constituent la base de travail de notre démarche qualité.

**Lutte contre les infections associées aux soins** : L'Equipe Opérationnelle d'Hygiène (EOH), a pour mission de lutter contre les infections associées aux soins. Il met en place des procédures de surveillance particulière en matière d'infections liées aux soins et de surveillance de la qualité de l'air et de l'eau au sein de l'établissement.

### Engagement EMAS :

**EMAS** : Eco Management and Audit Scheme (Système de Management et d'Audit Environnemental) ou éco-audit est un règlement européen (n°1221/2009) d'application volontaire permettant à tout type d'organisation d'évaluer, de publier et d'améliorer sa performance environnementale. Il met l'accent sur la crédibilité, par la vérification de la conformité réglementaire, et sur la transparence, par l'ouverture au public et à l'ensemble des parties prenantes.

La clinique Clémentville est enregistrée EMAS depuis 2013.



## 2- POLITIQUE DEVELOPPEMENT DURABLE

Revue annuellement, la Politique Développement Durable de la Clinique, déclinée de celle de Groupe OC Santé, fixe les objectifs prioritaires de la période à venir.



### POLITIQUE DEVELOPPEMENT DURABLE CLINIQUE CLEMENTVILLE



Montpellier, le 29 avril 2016

Créée en 1912 au cœur de Montpellier, la Clinique CLEMENTVILLE a su respecter son patrimoine tout en étant aujourd'hui un établissement de santé privé moderne, tourné vers l'avenir. La Clinique se caractérise par des valeurs fortes qui la guident au quotidien en étant un établissement exemplaire, citoyen et responsable. Ainsi, le développement durable fait partie intégrante de sa stratégie.

Impliquée dans cette démarche depuis les années 90, la Clinique Clémentville réduit de la façon la plus efficace possible les impacts de son activité sur l'environnement, afin de préserver la santé de toutes ses parties prenante, personnels, patients et tous les habitants de son territoire. Enregistrée EMAS depuis 2013, elle contribue, grâce à l'action de son comité Eco-Environnement, composé d'un groupe pluridisciplinaire piloté par Cécile KAUZ, Responsable Développement Durable, à la mise en œuvre d'un management développement durable efficace et pérenne.

Ainsi, la Clinique CLÉMENTVILLE, consciente de ses impacts spécifiques liés à ses activités de soins, poursuit sa démarche dans l'amélioration continue de ses pratiques et s'engage à se conformer aux exigences légales, réglementaires et autres exigences applicables autour de 3 socles :

Socle Environnemental	Socle Social	Socle Économique
<ul style="list-style-type: none"><li>- Réduction des émissions dans l'atmosphère,</li><li>- Diminution des transports et des nuisances locales,</li><li>- Réduction des rejets dans l'eau et de la pollution des sols,</li><li>- Maîtrise de la production et du tri des déchets,</li><li>- Maîtrise des risques d'accidents environnementaux.</li></ul>	<ul style="list-style-type: none"><li>- Prévention des risques professionnels en lien avec le CLACT,</li><li>- Encourager le maintien de l'emploi des personnes en situation de handicap.</li></ul>	<ul style="list-style-type: none"><li>- Diminution de la consommation d'énergie et des ressources naturelles,</li><li>- Achats éco-responsables,</li><li>- Suivi des actions préconisées dans l'audit énergétique.</li></ul>

La volonté de la Clinique CLÉMENTVILLE est également d'intégrer les enjeux issus du Plan National Santé Environnement de 2015 - 2019 (PNSE3) dans sa politique de développement durable. Enfin, elle a pour ambition de devenir la première maternité éco-responsable.

Avec la création d'une Cellule Qualité - Gestion des Risques et Développement Durable au sein d'OC SANTÉ, la Clinique CLÉMENTVILLE souhaite poursuivre son action et la rendre encore plus efficace en mutualisant des moyens, des ressources et des compétences et en faisant partager son expertise à d'autres établissements.

Guillaume PONSEILLÉ  
Directeur de la Clinique CLEMENTVILLE

### 3 – ORGANISATION ET RESPONSABILITÉ DU SYSTEME DE MANAGEMENT DÉVELOPPEMENT DURABLE

Les missions, les responsabilités, les autorisations et les compétences pour la mise en œuvre du Système de Management Environnemental au sein de la Clinique sont définies ci-dessous :

#### La Direction :

Le Directeur, pilote du développement durable, est responsable de la stratégie de protection de l'environnement de la Clinique. Il a de ce fait, le pouvoir de direction sur toutes les fonctions de management environnemental et est responsable des opérations relevant de l'organisation environnementale. Il est également le relais entre le Groupe OC Santé et la Clinique Clémentville, et préside les revues de direction du SME qui se déroulent une fois par an.

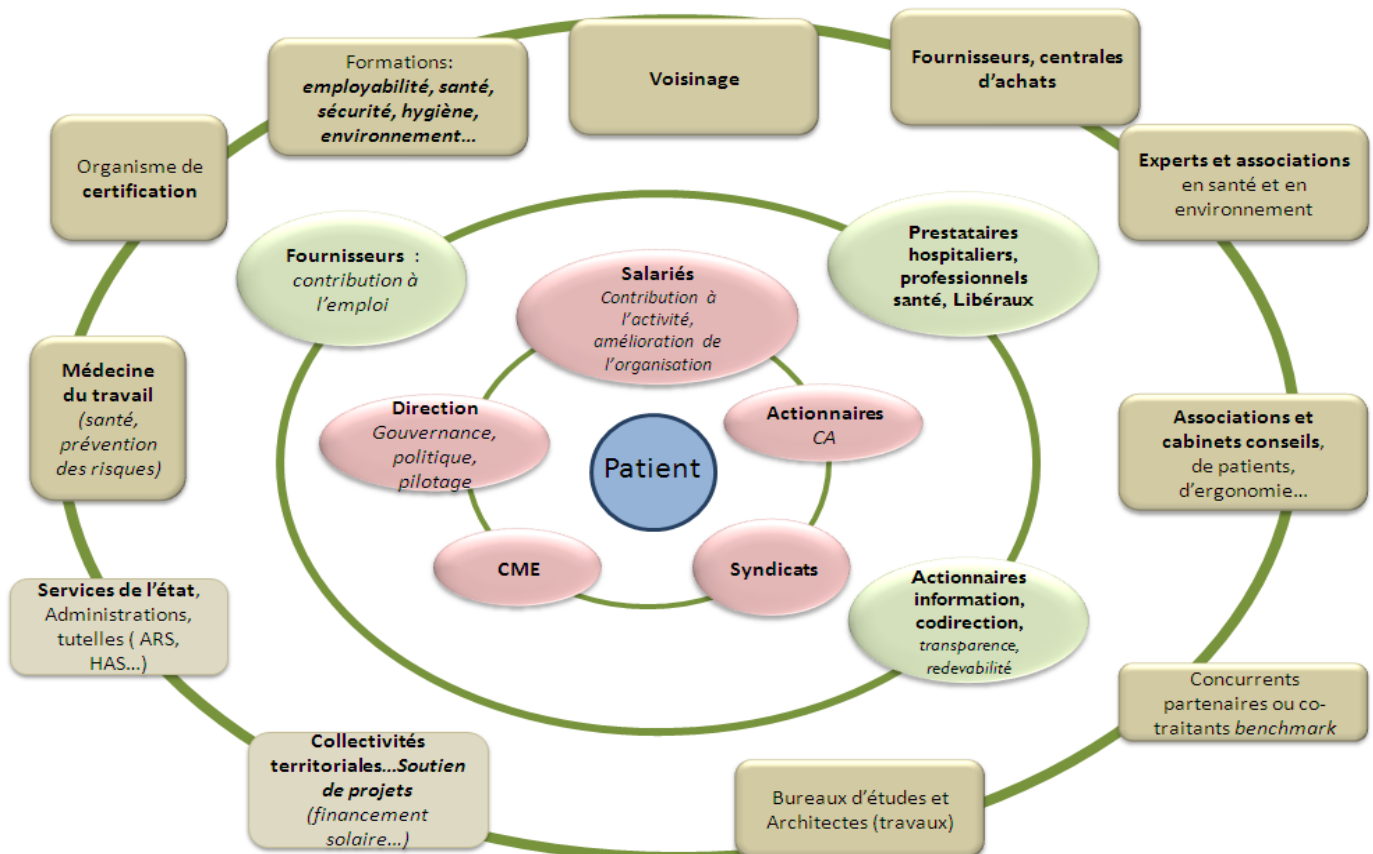
#### Le Responsable Développement Durable :

Il est nommé par la Direction, et est responsable du déploiement de la politique environnementale et du fonctionnement du système de management environnemental. Il est le relais entre la Direction, les salariés et les médecins. C'est le référent en matière d'environnement, de développement durable et d'EMAS au sein de la clinique et au sein du Comité OC Développement Durable.

#### Le comité Eco- Environnement :

Le Comité Eco-Environnement est composé d'un groupe pluridisciplinaire. Il est piloté par le Responsable Développement Durable. Il est en charge de suivre le SME et de proposer des actions ou interventions dans le domaine de l'environnement et du Développement Durable au travers du programme environnemental. Il est le relais du SME à travers la Clinique et son personnel.

### 4 – PARTIES INTERESSEES





# 5 – MANAGEMENT DU SYSTEME DE MANAGEMENT

## DÉVELOPPEMENT DURABLE

Le Système de Management Développement Durable est intégré à la démarche Qualité de l'établissement.

L'année 2016 est marquée par la volonté d'intégrer une démarche commune entre les différents établissements du groupe OC Santé. Avec la création d'une Cellule groupe Qualité – Gestion des Risques et Développement Durable, la Clinique Clémentville a mutualisé ses moyens avec la Clinique Saint Roch (procédures communes, politique groupe, organigramme commun, revue de direction commune...).

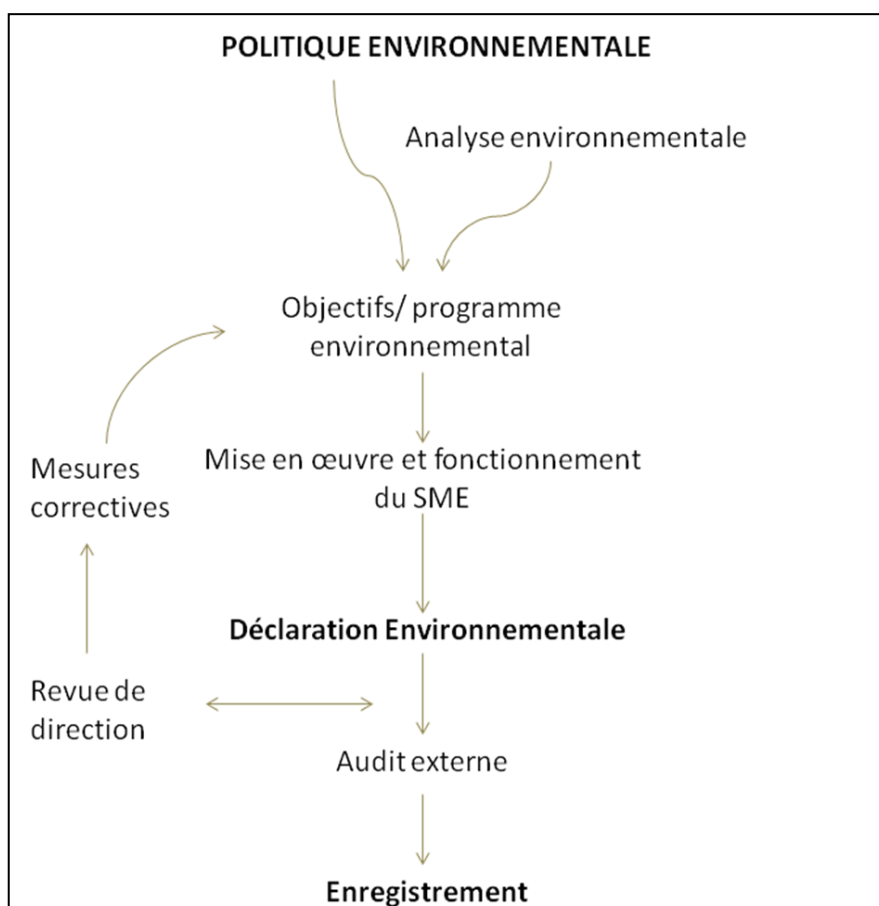
Un comité OC Développement Durable a vu le jour, piloté et animé par des responsables et des référents en Développement Durable ainsi que des personnes qui ont des ressources transversales. Ce comité impulse la démarche Développement Durable, valide les actions, la veille réglementaire, les plans de communication, d'audits lors des revues de direction groupe.

Tout au long de l'année, la Clinique effectue divers audits concernant aussi bien la qualité des services rendus que le fonctionnement interne de l'établissement et le système de management Développement Durable.



La politique de l'établissement et le Système de Management Développement Durable s'articulent autour de 3 socles :

- **L'environnement**
- **Le social**
- **L'économique**



### AUDITS 2015

**Janvier** : Diagnostic de Performance Energétique (DPE)

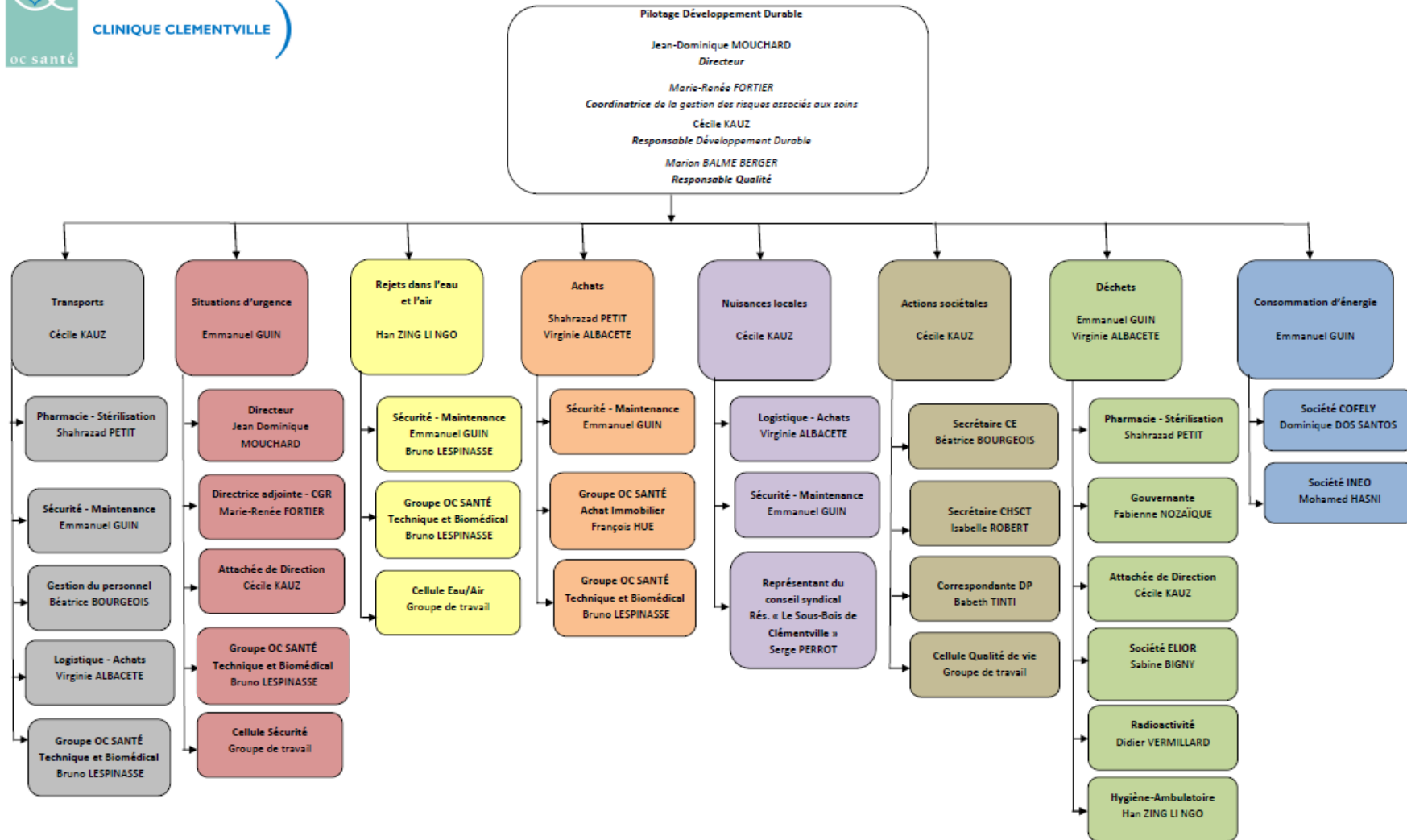
**Juin** : Audit relatif au Transport de Marchandises Dangereuses (TDM)

**Novembre** : Audit sur les fiches de données sécurité pour les secteurs de la pharmacie et service technique

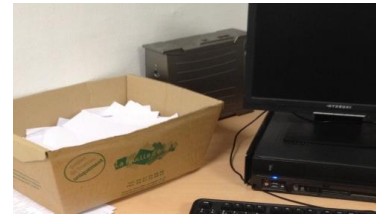
**Décembre** : Evaluation du personnel sur la chambre des erreurs

### Organigramme fonctionnel Développement Durable

#### Clinique Clémentville – Groupe OC SANTÉ

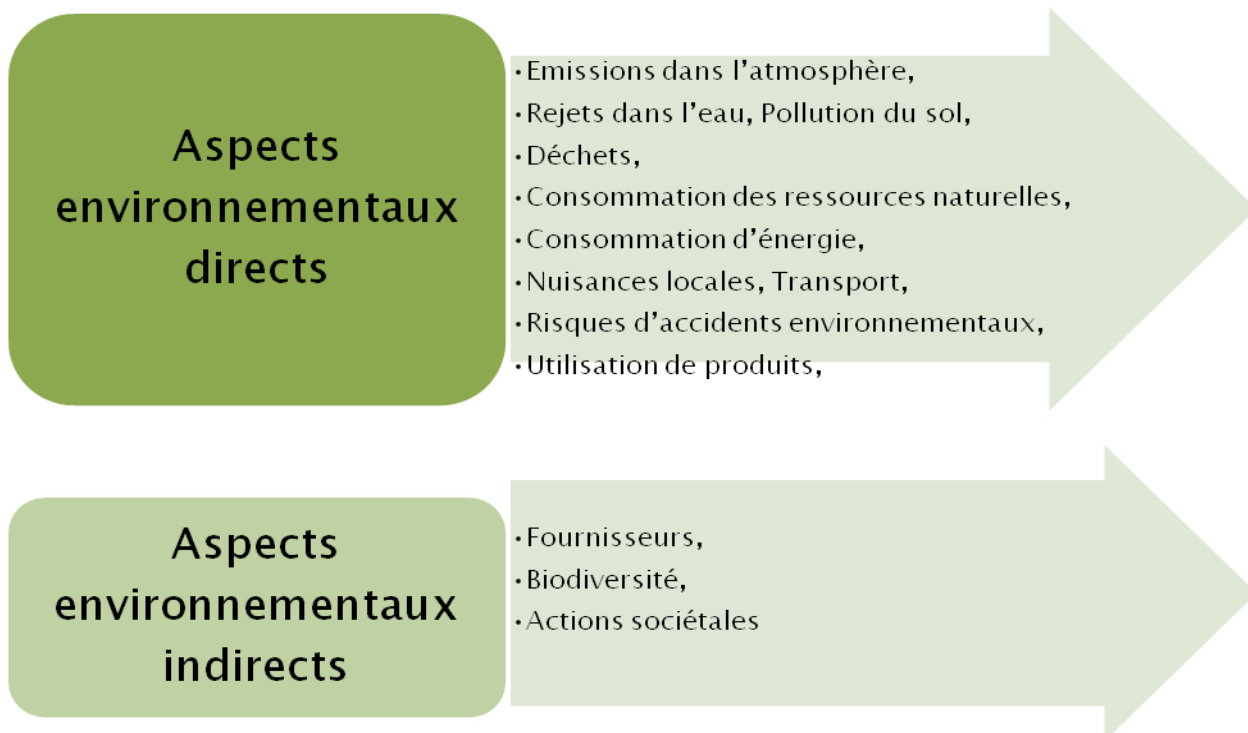


# SOCLE 3 : VOLET ENVIRONNEMENTAL



## 1- ANALYSE DES ASPECTS ENVIRONNEMENTAUX

Les différents aspects environnementaux suivants ont été analysés au travers d'un tableau « *Evaluation des Aspects Environnementaux Significatifs Directs et Indirects* » identifiant le domaine, les activités et les services concernés. Un référent a été identifié pour chacun de ces domaines ainsi que les impacts potentiels et les parties intéressées concernées.



Ces différents aspects ont ensuite été cotés pour les années 2013, 2014 et 2015 dans un tableau « *Cotation des Aspects Environnementaux Significatifs Directs et Indirects* » pour faire ressortir les aspects environnementaux significatifs, et l'évolution éventuelle sur une période de 3 ans.

Cette cotation porte sur:

- L'impact sur le milieu (Bas, Moyen, Elevé)
- La sensibilité du Milieu (Bas, Moyen, Elevé)
- L'étendue, Fréquence (Rare, Parfois, Souvent, Constant)

Les aspects environnementaux significatifs de la clinique retenus sont ceux évalués comme étant supérieurs ou égaux à 750.

Pour 2015, les AES étaient : émissions dans l'atmosphère, nuisances locales, risques d'accidents environnementaux, utilisation de produits.

## Exemples d'Aspects Environnementaux :

### EAU

Consciente de son impact environnemental **direct** sur l'**Eau**, la Clinique Clémentville se doit de maîtriser et de réduire ses consommations d'eau liées aux activités hôtelières et aux procédures d'hygiène (auges chirurgicales, autoclaves, lave bassins et nettoyeurs vapeurs...). Elle a donc mis en œuvre des moyens techniques et humains pour instaurer une consommation raisonnée de l'eau et pour réduire nos impacts sur la qualité de l'eau au niveau de nos effluents.

Les aspects environnementaux **indirects** liés à la pollution de l'eau sont identifiés : le niveau de qualité des rejets d'eaux usées, l'évacuation des eaux toxiques lors d'un incendie...

#### Les actions en 2015 :

- ✓ Suppression de l'utilisation du double SURFANIOS pour le nettoyage des chambres,
- ✓ Assurer des relevés réguliers des compteurs d'eau du site afin de déterminer les consommations d'eau

### L'EFFICACITÉ ÉNERGÉTIQUE

La production et la consommation d'énergie sont le grand défi à relever du 21<sup>ème</sup> siècle.

Consciente de notre impact environnemental **direct** sur l'**Energie**, la Clinique Clémentville se doit de maîtriser et de réduire nos consommations de gaz et d'électricité afin de ne pas appauvrir la ressource énergétique fossile.

#### Les actions en 2015 :

- ✓ Remplacement des éclairages des chambres de la maternité, mise en place de détecteurs de présence dans les salles de bains,
- ✓ Réalisation d'un diagnostic de performance énergétique (DPE)

### LA GESTION DES DÉCHETS

Le monde génère de plus en plus de déchets, et les établissements de santé ne font pas exception. Conscients de son impact **direct** lié à ses **déchets**, nous devons maîtriser cet aspect environnemental en réduisant nos gisements de déchets (DASRI, Ordures Ménagères, papiers, cartons...pour réduire toutes pollutions qui impactent l'environnement).

Un aspect environnemental **indirect** est lié à cette production de déchets et est clairement identifié : l'émission de gaz à effet de serre et la pollution de l'air dû au traitement des déchets.

#### Les actions en 2015 :

- ✓ Formation sur la filière des bio déchets en lien avec la Métropole,
- ✓ Remplacement des oxyclips jetables par des réutilisables pour chaque bébé né,
- ✓ Diffusion du guide du tri à la Clinique à l'ensemble des salariés

**Les 27 filières de tri de la Clinique Clémentville**

<p><b>Déchets d'activités de soins à risques infectieux (DASRI)</b></p> 	<p><b>Cartons</b></p> 	<p><b>Piles</b></p> 	<p><b>Bouteilles plastiques</b></p> 	<p><b>Matériel médical et mobilier de chambre</b></p> 	<p><b>Téléphones portables</b></p> 
<p><b>Matériel informatique</b></p> 	<p><b>Papier</b></p> 	<p><b>Cartouches d'encre</b></p> 	<p><b>Nouettes</b></p> 	<p><b>Déchets verts</b></p> 	<p><b>Flacons vides produits d'entretien Nicolas Entretien</b></p> 
<p><b>Ordures ménagères</b></p> 	<p><b>Médicaments périmés/non utilisés</b></p> 	<p><b>Sources lumineuses</b></p> 	<p><b>Huiles alimentaires</b></p> 	<p><b>DEEE</b></p> 	<p><b>Radiographies argentiques</b></p> 
<p><b>Déchets industriels banals</b></p> 	<p><b>Ferrailles</b></p> 	<p><b>Déchets Cytotoxiques</b></p> 	<p><b>Bio-déchets</b></p> 	<p><b>DASRI à domicile</b></p> 	<p><b>Palettes bleues</b></p> 
<p><b>Hydrocarbures</b></p>	<p><b>Bac à graisse</b></p>	<p><b>Pièces anatomiques</b></p>			

## 2– RESPECT DES EXIGENCES LÉGALES ET AUTRES EXIGENCES APPLICABLES EN MATIÈRE D'ENVIRONNEMENT

La Clinique Clémentville répond à sa mission, assure ses activités conformément à la législation et la réglementation en vigueur à laquelle elle est soumise : Code de la Santé Publique, Code de l'Environnement, Code du Travail, règlement de sécurité relatif aux E.R.P, ...

Une procédure concernant la veille réglementaire de la Clinique existe. Pour permettre d'assurer la veille réglementaire, nous disposons de : l'adhésion au syndicat de l'hospitalisation privée – **FHP**, l'adhésion au **c2ds** (Comité Développement Durable Santé) , l'abonnement à la veille **UNHPC**, abonnement aux alertes mails de l'agence d'information du secteur hospitalier **HOSPIMÉDIA**, l'abonnement aux alertes mails **Actu-Environnement** accompagnement de la société **SECURISK** concernant le volet sécurité, l'abonnement au guide actualisé régulièrement « Hygiène et Sécurité des Etablissements de Santé », publié par l'**AFNOR**.

La prise en compte des exigences légales est assurée par l'intermédiaire d'une veille mensuelle externalisée. Les textes applicables sont passés en revue afin d'identifier les points non conformes et planifier les actions de mise en conformité.

En ce qui concerne les autres exigences, elles sont identifiées au fur et à mesure ou passées en revue une fois par an. Les éléments sont identifiés et les actions de mise en conformité planifiées. Cette veille réglementaire a pour objectifs le recensement et l'évaluation de conformité des exigences légales et autres exigences applicables au périmètre de la Clinique.

Elle comporte plusieurs volets :

- Identification des exigences légales et autres applicables sur le périmètre défini.
- Evaluation de conformité : activité qui consiste à apprécier et à statuer sur l'état de conformité ou non relatif à l'ensemble des exigences légales et autres applicables à un périmètre défini.

## 3– INSTALLATIONS CLASSÉES POUR LA PROTECTION DE L'ENVIRONNEMENT (ICPE)

Activité	N°	Rubrique	Désignation de la rubrique	Capacité de l'activité	A, D, E, S,C NC	Contraintes réglementaires	Date du récépissé de la déclaration
Cuve à oxygène de capacité de 3 m <sup>3</sup>	4725	Emploi et stockage de l'oxygène	Supérieure ou égale à 2 tonnes, mais inférieure à 200 tonnes	3.5 tonnes	D	Déclaration en préfecture	25/01/1984 Récépissé n°84-5

## 4- OBJECTIFS ENVIRONNEMENTAUX GÉNÉRAUX ET SPÉCIFIQUES

La Direction établit les objectifs environnementaux de l'établissement un fois par an :

- En fonction des aspects environnementaux significatifs,
- En cohérence avec la politique environnementale,
- Dans le but d'une amélioration continue des performances environnementales de l'établissement.

Les référents des différents aspects environnementaux définissent des cibles environnementales mesurables, des actions permettant d'atteindre ces objectifs, et des moyens nécessaires pour y parvenir.

Un récapitulatif de cette planification est réalisée à l'aide d'un tableau de suivi comportant :

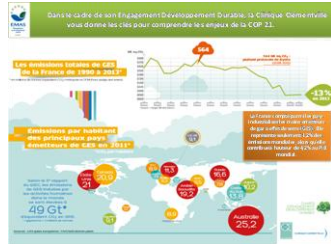
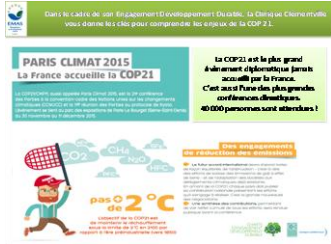
- Aspect environnemental,
- Objectif général,
- Cible environnementale,
- Responsable de l'action,
- Action programmée,
- Moyens nécessaires,
- Date de réalisation,
- Commentaires,
- Echéance (PDCA),
- Document associé

Les objectifs environnementaux généraux et spécifiques, ou le programme environnemental est discuté au moins une fois par an lors d'un Comité Eco-Environnement, il est ensuite validé lors d'une revue de Direction.



Suite aux revues de direction annuelle du Comité Oc Développement Durable, des actions supplémentaires peuvent être insérées en vue d'harmoniser les actions environnementales au sein des établissements du groupe Oc Santé.

# SOCLE 4 : VOILET SOCIAL



## 1- SENSIBILISATION, COMMUNICATION ET FORMATION

Le Système de Management Développement Durable est communiqué aux parties prenantes de l'établissement, selon une programmation annuelle (événements, affiches, journées de sensibilisation, participation à des colloques...).

Différents outils et supports sont utilisés tout au long de l'année : tableau d'affichage DD à l'entrée de la clinique, affichages dans les ascenseurs public et personnel, dans les salles de soins et tisaneries ainsi qu'à la cafétéria et le journal interne.

Par ailleurs, des sensibilisations et des formations sur des thèmes relatifs au Développement Durable sont réalisées chaque année, et intégrées dans le plan de formation : hygiène, infections liées aux soins, sécurité, risque incendie, sensibilisation aux écogestes ...

En 2015, 65 % du personnel a été formé sur ces thématiques.

### Communication Interne 2015

- Réalisation d'une campagne contre le jet de mégot
- Campagne de sensibilisation sur la COP 21
- Création d'un flyer pour les réunions d'informations pour les femmes enceintes (conseils pour se protéger des produits chimiques pendant la grossesse)



### Communication Externe 2015



## 2- QUALITÉ DE VIE AU TRAVAIL

En 2015, a été lancée une cellule qualité de vie au travail qui mène au sein de l'établissement une réflexion et des actions concrètes en vue d'améliorer le bien-être des salariés.

### Prévention des Troubles musculosquelettiques :

La Clinique Clémentville a depuis longtemps inscrit la prévention des risques professionnels comme étant un pilier de son projet social. Ainsi, de nombreuses actions ont été menées ces dernières années telles que la formation des membres du CHSCT à l'analyse des accidents du travail, le regroupement des lieux de stockage et l'achat d'un transpalette électrique, la mise en place d'un treuil pour les containers à déchets, la rénovation de chambres et de salles de bains pour favoriser l'accessibilité (installation de douches à l'italienne dans toutes les salles de bains)...

La Clinique a souhaité aller plus loin, en s'engageant il y a 2 ans dans une campagne de **formation PRAP**. Grâce à des mises en situations, les salariés sont formés à la prévention des risques professionnels liés à l'activité physique et prennent une part active dans l'amélioration de leurs conditions de travail.

50 salariés ont déjà suivi cette formation, l'objectif étant que tout le personnel soignant soit certifié « PRAP » d'ici fin 2018. Les brancardiers et les agents d'entretien technique ne sont pas concernés par l'obligation de DPC, toutefois, c'est dans une logique de prévention des risques professionnels que ces salariés sont également associés au programme.

Enfin, pour être efficace, ce projet s'accompagne également de l'achat d'outils d'aide à la manutention, actuellement en cours (lève-malade, guidons de transfert, draps de glisse...).

### Une action exemplaire au plan national – service Maternité : Sensibilisation des futures mères concernant l'hygiène de vie et la nutrition des bébés réalisée par le Docteur CHEVALLIER, nutritionniste.

Chaque mois, le Docteur CHEVALLIER anime à la Clinique Clémentville une réunion d'information à l'attention du personnel de la clinique et des futures mères, destinée à les sensibiliser sur l'hygiène de vie et à la nutrition pendant leur grossesse et après la naissance des bébés.

Un exposé est réalisé sur la base des résultats de récentes études menées sur la nutrition des femmes enceintes et sur l'impact des perturbateurs endocriniens et des polluants sur la grossesse.



### REUNION D'INFORMATIONS POUR LES FEMMES ENCEINTEES



Des conseils pour se protéger des produits chimiques pendant la grossesse

**Bien s'alimenter** pendant la grossesse et **se protéger** des toxiques :  
Comment se nourrir de façon adaptée pendant la grossesse ?  
Ne pas avoir de carence, limiter les nausées et les troubles digestifs.  
Réponses aux diverses questions



#### REUNIONS D'INFORMATIONS 2016 :

20 Janvier	13 Avril
17 Février	18 Mai
16 Mars	15 Juin

De 14 h à 15 h  
Salle de réunion du 4<sup>ème</sup> étage

**REUNIONS GRATUITES**  
inscription à l'accueil de la clinique

Conseils et discussion avec le Docteur Laurent CHEVALLIER, nutritionniste, concernant l'alimentation, les jouets, les cosmétiques, les vêtements, les produits d'entretien ...  
Auteur de plusieurs livres dont « Le guide Anti-Toxique de la grossesse » Edition Marabout



Le Docteur CHEVALLIER donne ainsi des conseils et solutions divers : avoir une alimentation équilibrée, éviter les produits crus (limitation de contracter la listériose ou la toxoplasmose), éviter les matières grasses (viandes et poissons) car les graisses retiennent les polluants, éviter la consommation de soja, ne pas consommer d'aspartam pendant la grossesse (risque d'accouchement prématuré), ne pas consommer de tabac, ne pas consommer d'alcool ou de produits alcoolisés, ne pas consommer de café, privilégier le verre au plastique, ou les récipients en inox par exemple, utiliser des produits d'entretien « naturels », vinaigre blanc, bicarbonate de soude (produit bio), jus de citron, laver les vêtements après achat, avant de les porter pour la première fois.

# SOCLE 5 : VOLET ÉCONOMIQUE



Afin de réduire de façon significative les consommations d'énergie, la Clinique conduit depuis plusieurs années déjà de nombreux projets tels que : la mise en place de panneaux solaires, la mise en place de LED, la modernisation des chaudières...

Afin d'atteindre ses objectifs, la Clinique Clémentville a mis en place de nombreux outils

**Le diagnostic de performance énergétique (DPE)** renseigne sur la performance énergétique d'un logement ou d'un bâtiment, en évaluant sa consommation d'énergie et son impact en terme d'émission de gaz à effet de serre. Il s'inscrit dans le cadre de la politique énergétique définie au niveau européen afin de réduire la consommation d'énergie des bâtiments et de limiter les émissions de gaz à effet de serre.

**L'IDD du C2DS** : Rempli chaque année, cet outil permet de réaliser un benchmark par rapport à d'autres établissements de santé privés.

**L'observatoire de la performance développement durable de la FHP** : La clinique Clémentville a participé en 2016 à l'observatoire de la performance développement durable en partenariat avec la FHP. C'est un outil de diagnostic opérationnel qui permet d'identifier les enjeux, d'impulser un plan d'actions au regard de chaque situation évaluée à partir d'indicateurs fiables.

Aspects environnementaux	Indicateurs	Quantité 2014	Quantité 2015	Variation 2014 - 2015
Efficacité énergétique	Electricité : Consommation annuelle (kwh)	2 355 629	2 308 595	-2 %
Efficacité énergétique	Gaz : Consommation annuelle (kwh)	1 785 791	1 824 126	2 %
Efficacité énergétique	Énergie renouvelable produite (kwh)	37 797	43 725	16 %
Efficacité énergétique	Energie totale utilisé (kwh)	4 141 420	4 132 721	0 %
Efficacité énergétique	Fioul : Consommation annuelle (L)	0	0	0 %
Utilisation des matières	Volume de produits verts utilisés (L)	683	1070	3 %
Utilisation des matières	Volume de produits nettoyants utilisés (L)	6 957	6 039	3 %
Utilisation des matières	Volume de produits chimiques commandés (L)	3 130	2 450	-22 %
Eau	Consommation d'eau annuelle totale (m3)	10 857	15 896	46 %
Eau	Consommation d'eau annuelle stérilisation (m3)	2 860	4 100	43 %
Déchets	Production annuelle totale de déchets (T)	289.8	299	3 %
Déchets	Poids de DASRI collecté (T)	67	66	-1 %
Déchets	Poids des déchets ménagers collectés (T)	175	175	0 %
Déchets	Poids des DIB collectés (T)	44	58	31 %
Déchets	Poids d'huile alimentaire collectée (T)	0.1	0.1	0 %
Déchets	Quantité de papier commandée (T)	7	7	0 %
Déchets	Quantité de papier récupérée (T)	4	8	50 %
Déchets	Quantité de piles récupérées (T)	82	82	0 %
Déchets	Nombre de filière de tri en place	26	27	4 %
Biodiversité	Nombre m² totale (bâtiment + parking + espace vert)	16 025	16 025	0 %
Transport	Nombre d'abonnement aux transports en commun financés aux salariés	137	147	7 %
Transport	Nombre de livraisons	4 589	4 783	4 %
Actions sociétales	Taux d'emploi de personnes en situation de handicap (%)	6	6	0 %